

# ŠVARC SYSTÉM:

Jak nepadnout do  
hledáčku úřadů?



MACEK  
.LEGAL

UOL<sup>®</sup>  
ÚČETNICTVÍ

Legalizovat ho neumíme, tak vám ho alespoň vysvětlíme.  
**Švarc systém** je tu s námi už od 90. let – a od 90. let je také **nezákonný**. Nově vám hrozí dokonce 2letý zákaz činnosti!

Jak se postarat, aby v hledáčku úřadů neskončila nevinná spolupráce s dodavatelem? Poradíme, pomůžeme.  
Pro tento e-book jsme spojili **účetní a daňové síly UOL s právními znalostmi a zkušenostmi advokátní kanceláře MACEK.LEGAL.**

Naši specialisté už se setkali s kontrolami a všemožnými požadavky úřadů. Na základě naší praxe jsme pro vás připravili **checklist**, podle kterého upravíte své spolupráce tak, aby vás úředníci nechali být. Najdete ho v tomto e-booku.

**UOL<sup>®</sup>**

**ÚČETNICTVÍ**

**www.uol.cz**

**+420 910 190 008**

**info@uol.cz**

**MACEK  
.LEGAL**

**www.macek.legal**

**+420 604 873 614**

**info@macek.legal**

PS: E-book jsme napsali, aby pomáhal. Pro všechny je zdarma.  
Sdílejte ho volně všem, komu by se mohl hodit.

## Obsah

<b>Co je to švarc systém?</b> .....	<b>4</b>
<b>Důležité paragrafy</b> .....	<b>5</b>
<b>Proč to státu vadí?</b> .....	<b>7</b>
Ochrana zaměstnanců: Čím se liší HPP a švarc? .....	7
Nižší odvody: Kolik šetří ten, kdo „jede švarc“? .....	8
<b>Danění příjmů OSVČ</b> .....	<b>9</b>
Sociální pojištění OSVČ.....	10
Zdravotní pojištění .....	11
Paušální daň.....	12
<b>Danění příjmů zaměstnance</b> .....	<b>14</b>
<b>Srovnání odvodů zaměstnance a OSVČ</b> .....	<b>16</b>
<b>Jak se kontroluje švarc systém?</b> .....	<b>17</b>
<b>Pokuty</b> .....	<b>19</b>
Pozor, kontroly zpřísňují .....	20
<b>Checklist: Jak předejít podezření ze švarc systému?</b> . <b>21</b>	
<b>Vaše časté otázky</b> .....	<b>23</b>
Jak se švarc hodnotí a sleduje u práce pro zahraniční společnosti? .....	23
Můžu mít v jedné společnosti zároveň dohodu a fakturaci?.....	23
Kolik musím mít zákazníků, aby mě stát nepodezíral ze švarce?.....	23

## Co je to švarc systém?

Švarc systém (někdy také švarcsystém) je forma spolupráce mezi právnickou osobou – společností a fyzickou podnikající osobou (OSVČ), při které OSVČ formálně vystupuje jako dodavatel společnosti, částku za svou práci **fakturuje**, fakticky je ale tento vztah naplňován tak, jako by OSVČ byl zaměstnancem.

Z pohledu pracovního práva jde o **nelegální zaměstnávání**, při kterém zastíráte faktický pracovněprávní vztah jinou smlouvou.

Tento způsob „zaměstnávání“ **nebyl vždy nelegální**. Začátkem 90. let o něm s politiky jednal jeho duchovní otec, podnikatel **Miroslav Švarc**. Právě po něm se tento způsob spolupráce jmenuje. Nejde tedy o to, že by to byla práce „na černo“ (schwarz), ale že podnikáte „jako Švarc“.

### **Zajímavost: Švarc systém nevznikl kvůli daním a pojistnému.**

Miroslav Švarc podnikal už na začátku roku 1989. Jelikož stále vládl komunistický režim, nesměl Švarc nikoho zaměstnávat, proto se rozhodl formálně spolupracovat s dalšími podnikateli.

Stejným způsobem pokračoval po revoluci a v 90. letech o svém systému jednal s vládou. V roce 1993 byl několikrát pokutován, v roce 1994 pak obviněn ze zpronevěry sociálního. Stát poslal jeho firmu do konkurzu a zakladatele odsoudil na 18 měsíců nepodmíněně.

## Důležité paragrafy

[Zákon č. 435/2004 Sb., o zaměstnanosti](#) (§ 5 písm. e)) definuje nelegální práci. Říká, že jde o **výkon závislé práce fyzickou osobou mimo pracovněprávní vztah**.

[Zákon č. 262/2006 Sb., zákoník práce](#), (§ 2 odst. 1) popisuje závislou práci jako práci, která je vykonávána:

- ve vztahu **nadřízenosti zaměstnavatele a podřízenosti zaměstnance**
- **jménem** zaměstnavatele
- **podle pokynů** zaměstnavatele
- zaměstnanec ji pro zaměstnavatele vykonává **osobně**.

Zákoník práce v § 3 také říká, že závislá práce může být vykonávána jen v základním pracovněprávním vztahu, tedy v pracovním poměru nebo na dohodu.

Zákon č. 89/2012 Sb., občanský zákoník (§ 420 odst. 1) definuje **podnikatele**. Znaky podnikání jsou následující:

- samostatnost,
- výkon činnosti na vlastní účet a odpovědnost,
- živnostenským nebo jiným obdobným způsobem
- soustavnost,
- účelem činnosti je dosažení zisku.

Podrobnější definice najdete v uvedených zákonech nebo na [této stránce Ministerstva práce a sociálních věcí](#).

**Zajímavost: Švarc přímo v Poslanecké sněmovně?**

Před lety padlo podezření na poslance a jejich asistenty. Ti totiž spolupracují na IČO místo dohody nebo pracovního poměru. Asistentské pozice se dokonce inzerují otevřeně s informací, že půjde o spolupráci na IČO! Přesto kontrola z roku 2012 rozhodla, že o švarc systém nejde, protože asistenti nepracují jen v kanceláři poslanců.



## Proč to státu vadí?

Proč chce stát zasahovat do podnikání, a to poměrně zásadním způsobem? Hlavní důvody jsou dva:

- **Ochrana zaměstnanců:** Spolupráce s OSVČ má mnohem volnější pravidla.
- **Nižší odvody:** Při švarc systému společnosti šetří na daních, sociálním i zdravotním pojištění.

## Ochrana zaměstnanců: Čím se liší HPP a švarc?

České zákony velmi dbají na ochranu zaměstnance – a tím zároveň zaměstnávání svazují. Společnosti tak často volí volnější spolupráci na IČO, což se úřadům nelíbí.

## Co tedy zaměstnanec má a OSVČ ne?

- Placenou dovolenou
- Výpovědní dobu
- Nárok na pracovní pomůcky
- Právo na minimální a zaručenou mzdu
- Příplatky za práci přesčas, za práci o víkendu a o svátcích
- Nárok na náhradu mzdy při překážkách v práci
- Odškodnění z pojištění zaměstnavatele při úrazu
- Zaměstnanecké benefity

OSVČ také **nemá nárok na nemocenskou, mateřskou nebo ošetřovné**, pokud si sama neplatí nemocenské pojištění.

## Nižší odvody: Kolik šetří ten, kdo „jede švarc“?

Hlavní důvod, proč se státu švarc systém nelíbí, jsou peníze. Při spolupráci na IČO jednoduše státní kasa přichází o finance hned ze tří zdrojů: z **daní**, ze **sociálního** a ze **zdravotního pojištění**.

Když navíc OSVČ používá výdajový paušál, ale výdaje na pomůcky hradí společnost, dochází ke **dvojitmu uplatnění výdajů**. A to znamená další peníze, které nedoputují do státní pokladny.

Pojďme si ukázat, jak se daní a odvádí pojistné v případě OSVČ a zaměstnance. Snadno z toho pochopíte, jak velký rozdíl v odvodech je a proč stát s takovou „úsporou“ nesouhlasí.





## Danění příjmů OSVČ

Základem daně u OSVČ je rozdíl mezi příjmy a výdaji z podnikání.

Jako OSVČ můžete uplatnit **bud' skutečné, nebo paušální výdaje** ve výši, kterou stanovuje [zákon o daních z příjmů](#). Výdajový paušál se vám vyplatí, pokud skutečné výdaje nemáte nebo jsou malé. To se bude týkat například OSVČ účetní, advokáta, kadeřnice nebo realitního makléře.

### Jako výdaj si můžete uplatnit:

- **80 % z příjmů** ze zemědělství, lesního a vodního hospodářství a z řemeslné živnosti, maximálně 1 600 000 Kč (instalatér, zedník, zemědělec, kadeřnice)
- **60 % z příjmů** ze živnosti, maximálně 1 200 000 Kč (účetní, trenér, marketér)
- **40 % z jiných příjmů** ze samostatné činnosti, maximálně 800 000 Kč (umělec, advokát)

Rozdíl mezi příjmy a výdaji (ať skutečnými, nebo paušálními) podléhá **15% dani z příjmů fyzických osob**.

### Příklad:

*OSVČ pracuje jako programátor. Měsíčně fakturuje 100 000 Kč, to je 1 200 000 Kč ročně.*

*Uplatní si 60% paušál, takže **daní jen 40 % z příjmů**.*

*40 % ze 1 200 000 Kč je 480 000 Kč.*

*15 % z 480 000 Kč je 72 000 Kč. Z této částky si programátor odečte slevu na poplatníka 30 840 Kč. Zaplatí tedy na daních **41 160 Kč za rok**.*

## Sociální pojištění OSVČ

Vyměřovací základ sociálního pojištění je

**55 % daňového základu.**

OSVČ odvádí povinně sociální pojištění ve výši 29,2 % z vyměřovacího základu.

**Nemocenské pojištění je dobrovolné.**

Pro OSVČ platí **minimální vyměřovací základ.**

To znamená, že odvedete pojistné z tohoto základu, i kdyby byly vaše příjmy nižší.

- Pokud vykonáváte svou činnost jako hlavní výdělečnou činnost, počítá se minimální vyměřovací základ jako **30 % z průměrné mzdy.**
- Pokud jde o vedlejší výdělečnou činnost (např. máte zároveň zaměstnání zakládající účast na nemocenském pojištění), je minimální vyměřovací základ **11 % průměrné mzdy.**

Pro rok 2024 je průměrná mzda 43 967 Kč. Minimální vyměřovací základ je tedy **13 190 Kč měsíčně** (158 280 Kč ročně) pro hlavní a **4 837 Kč měsíčně** (58 044 Kč ročně) pro vedlejší činnost.



### Dobré vědět:

U sociálního pojištění existuje i maximální vyměřovací základ. Pro rok 2024 je to 2 110 416 Kč. Ze základu přesahujícího tuto částku sociální pojištění neodvádíte.

### Příklad:

*Programátor z předchozího příkladu si vydělá 100 000 Kč měsíčně, tedy 1 200 000 Kč ročně. Na sociálním odvede 70 080 Kč za rok, tedy 5 840 Kč za měsíc.*

## Zdravotní pojištění

Vyměřovací základ pro zdravotní pojištění je **50 % z daňového základu**.

Minimální vyměřovací základ pro zdravotní pojištění je **50 % z průměrné mzdy**. Pro rok 2020 je to **21 983,5 Kč měsíčně** a 263 802 Kč ročně.

Sazba pojistného činí **13,5 % vyměřovacího základu**.

### Dobré vědět:

Pro zdravotní pojištění neexistuje maximální vyměřovací základ. Pojistné tedy platíte ze základu v jakékoli maximální výši.



### Příklad:

*Náš programátor ze svých 100 000 Kč měsíčně a 1 200 000 Kč ročně odvede na zdravotním **32 664 Kč za rok**. To je 2 722 Kč za měsíc.*

*Celkem tedy odvedl:*

- 41 160 Kč daň
- 70 080 Kč sociální
- 32 664 Kč zdravotní

*To je **143 904 Kč**. Z výdělku 1 200 000 Kč mu zbyde 1 056 096 Kč.*

*Jeho klient za něj nic dalšího neodvádí.*

**Roční náklady na programátora u klienta tedy budou 1 200 000 Kč.**

## Paušální daň

OSVČ mají ještě jednu možnost, jak jednoduše a často výhodněji odvést všechny platby státu zároveň.

Jde o paušální daň: **souhrnnou měsíční platbu**, která obsahuje daň z příjmu, sociální i zdravotní pojištění.

Paušální daň má svá pravidla. **Odvádět ji může jen OSVČ, pro kterou platí:**

- Není plátce DPH.
- Není společník veřejné obchodní společnosti ani komplementář komanditní společnosti.
- Není dlužník v insolvenčním řízení.
- Nemá příjmy z podnikání nad 2 000 000 Kč ročně.
- Nemá příjmy ze závislé činnosti (zaměstnání) kromě těch, které se daní srážkovou daní.



### Dobré vědět:

Pokud splňujete podmínky, můžete se přihlásit k paušální dani. To se dělá vždy do 10. ledna pro daný rok.

Paušální daň má **3 pásma podle toho, jak vysoké jsou vaše příjmy.**

**I. pásmo je pro příjmy:**

- do 1 milionu Kč ročně
- do 1,5 milionu Kč, pokud alespoň 75 % tvoří příjmy, na které můžete uplatnit 60% výdajový paušál
- do 2 milionů Kč, pokud alespoň 75 % tvoří příjmy, na které můžete uplatnit 80% výdajový paušál

**II. pásmo je pro příjmy:**

- do 1,5 milionu Kč ročně
- do 2 milionů Kč, pokud alespoň 75 % tvoří příjmy, na které můžete uplatnit 60% nebo 80% výdajový paušál

**III. pásmo je pro příjmy:**

- do 2 milionů Kč ročně

**Podle pásma měsíčně zaplatíte:**

- I. pásmo: 7 498 Kč
- II. pásmo: 16 745 Kč
- III. pásmo: 27 139 Kč

**Příklad:**

*Náš programátor se se svými 1 200 000 Kč ročně vejde do I. pásma, protože by na své příjmy mohl uplatnit 60% výdajový paušál.*

*Měsíčně tedy s paušální daní odvede 7 498 Kč a ročně **89 976 Kč**. V takovém případě by mu z výdělku zbylo 1 110 024 Kč za rok, tedy 92 502 Kč měsíčně.*

## Danění příjmů zaměstnance

Zaměstnanec má v pracovní smlouvě sjednanou **hrubou mzdu**.

Zaměstnavatel odvádí státu z vlastních prostředků **pojistné ve výši 33,8 % z hrubé mzdy**.

Celkový mzdový náklad firmy je tedy hrubá mzda + odvod pojistného 33,8 %.



### Dobré vědět:

Pokud je hrubá mzda 100 000 Kč, celkové mzdové náklady jsou 133 800 Kč.

**Pojistné zaměstnavatele** se skládá z:

- 9 % zdravotního pojištění, tj. 9 000 Kč
- 24,8 % sociálního pojištění, tj. 24 800 Kč

**Srážky zaměstnance** dělají:

- 4,5 % zdravotní pojištění tj. 4 500 Kč
- 7,1 % sociální pojištění, tj. 6 500 Kč
- 15 % daň, tj. 15 000 Kč

Z daně si odečte slevu na poplatníka 30 840 Kč ročně, tedy 2 570 Kč měsíčně. Ze 100 000 Kč tedy zaměstnanec **odvede daň 12 430 Kč měsíčně**.



### Dobré vědět:

Pokud hrubá mzda za rok 2024 přesáhne 1 582 812 Kč ročně (131 901 Kč měsíčně), daní se částka nad tento limit sazbou 23 %.

**Příklad:**

Náš programátor je tentokrát zaměstnaný na HPP a měsíčně bere hrubou mzdu 100 000 Kč. To znamená, že za něj jeho **zaměstnavatel platí 133 800 Kč**. On sám dostane **na účet po odvodech 76 570 Kč**, odvede 23 430 Kč.



## Srovnání odvodů zaměstnance a OSVČ

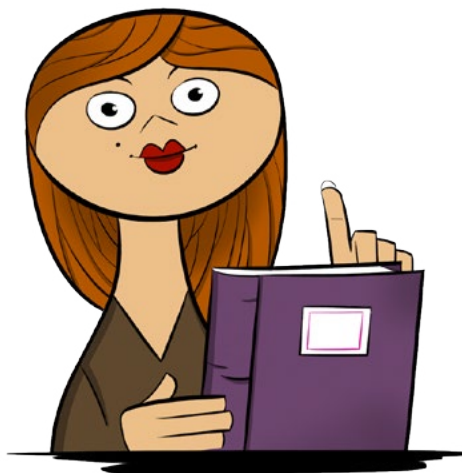
VeźmĚte si dva programátory ve stejné firmĚ. Jeden pracuje na HPP, druhý fakturuje jako OSVČ. Oba si mĚsíčně pĚijdou na 100.000 KĚ pĚed odvody.

### Jejich 100 000 KĚ ale není stejný:

- Za zaměstnance firma zaplatí **133 800 KĚ**.  
On sám dostane **76 570 KĚ** mĚsíčně.
- Za OSVČ firma zaplatí pĚesně **100 000 KĚ**.  
On sám dostane **92 502 KĚ** mĚsíčně.

Na tomto pĚíkladu jasnĚ vidĚte, pĚoĚ na ťvarc systĚm pĚístupujĚ jak společnosti, tak zamĚstnanci. ZamĚstnanci sice nemajĚ dle zĚkona nĚrok na dovolenou nebo nemocenskou, ale vydĚlajĚ si podstatnĚ vĚce.

ZĚroveň tu mĚžete vidĚt, pĚoĚ stĚt s tĚmto typem spoluprĚce nesouhlasĚ a trestĚ ho. U „zamĚstnance“ na ťvarc systĚm pĚi stejné „mzdĚ“ (tedy fakturaci rovnĚ hrubĚ mzdĚ) **pĚichĚzĚ o 15 932 KĚ na odvodech** plus o celou ĚĚstku, kterou by zamĚstnavatel odvedl nad hrubou mzdou (33 800 KĚ) **mĚsíčně**.





## Jak se kontroluje švarc systém?

Kontroly nelegálního zaměstnávání u nás řeší **inspektorát práce**. Někdy se kontroly účastní také **úřad práce**.

Švarc systém u vás ale v praxi může odhalit i **kontrola z finančního úřadu**. Stává se, že úředníci přijdou kontrolovat DPH zároveň s daní z příjmů včetně závislých činností. Zajímají je tedy odvody zaměstnance. Není výjimkou, že si vyžádají mzdové podklady nebo se **doptávají lidí na pracovišti**. Tak můžou odhalit podezření na švarc systém.

### Dobré vědět:

Pokud například finančák při kontrole zjistí, že vám jeden člověk každý měsíc fakturuje 100 000 Kč a na faktuře uvádí „paušál za řízení“, rád přizve ke kontrole inspektorát práce.



Nepočítejte s tím, že se vám kontroloři dopředu ohlásí. V případě švarc systému potřebují zjistit, jak to u vás doopravdy chodí. Proto **můžou přijít bez ohlášení**.

Na místě se budou zajímat, **kdo u vás pracuje a na základě jaké dokumentace**. Vyžádají si dohody a smlouvy. Už v tu chvíli si můžou všimnout, že vám v kanceláři sedí někdo, kdo pracuje jako OSVČ na základě smlouvy o poskytování služeb. A pak se začnou ptát.

Inspektoři běžně **vyslýchají vaše zaměstnance**. Někdy pokládají otázky, které jsou pro vaše lidi matoucí, a tak můžou vzniknout odpovědi, které nahrávají myšlence, že zaměstnáváte na švarc.

## Na co se běžně ptají?

- Kdo je váš nadřízený?
- Jaká je vaše pracovní doba?
- Kdo vám zadává úkoly a kdo kontroluje vaši práci?
- Jaká je vaše mzda?
- Kdo a jak eviduje vaši pracovní dobu?



### Dobré vědět:

Otázky můžou lidi na pracovišti zmást. OSVČ například odpoví: „Moje mzda je...“, i když mzdu nedostává. Nebo jako nadřízeného uvede člověka, který mu zadává zakázky.



## Pokuty

Co vám tedy hrozí, pokud vám inspektorát práce přijde na švarc systém – nebo jednoduše vyhodnotí vaše spolupráce jako nelegální zaměstnávání?

Rizika se týkají jak firmy („zaměstnavatele“), tak OSVČ („zaměstnance“).

### Co hrozí firmě?

- Až 10milionová pokuta (minimálně 50 000 Kč)
- Doměření daně, odvodů a penále za pozdní zaplacení
- Zákaz činnosti až na 2 roky
- Trestní stíhání pro krácení daně

Jak vidíte, nejde jen o symbolické tresty. Podezření ze švarc systému **může vaši společnost zlikvidovat.**

### Co hrozí OSVČ?

- Pokuta až 100 000 Kč

## Pozor, kontroly zpřísňují

Státní úřad inspekce práce plánuje v roce 2024 provést **nejméně 19 200 kontrol**. Jednou z klíčových oblastí bude odhalování nelegální práce.

A zároveň, výše pokut uložených za nelegální práci v loňském roce byla 134 000 000 Kč.

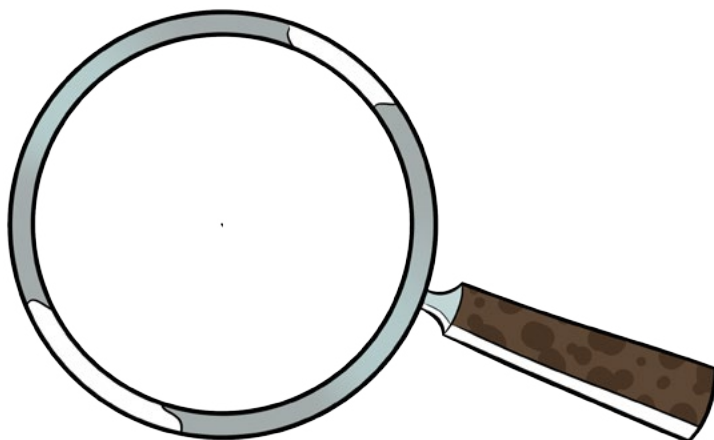
A pozor, kontroly jsou mnohem přísnější, než jsme byli v minulosti zvyklí. Od ledna 2024 totiž platí novela zákona o zaměstnanosti, kterou se změnila definice nelegální práce.

Oproti předchozí úpravě byl **vypuštěn znak soustavnosti**. Není už tedy podstatné, jestli nelegální práce trvá rok, nebo jen jeden den. Pro inspektory tak bude prokazování švarc systému zase o něco jednodušší.



### Dobré vědět:

Došlo i ke zpřísnění sankcí za švarc systém. Vedle vysokých pokut a doměření daně a odvodů nově hrozí i zákaz činnosti až na 2 roky.



# Checklist:

## Jak předejít podezření ze švarc systému?

Jak vidíte, tresty za švarc systém nejsou legrace. Proto jsme sestavili checklist, podle kterého si můžete **pohlídat své spolupráce**, aby švarcem ani nezaváněly.

### Dobré vědět:

Nedá se jasně říct, kolik bodů musí spolupráce splňovat, aby ji inspektoři vyhodnotili jako švarc. Vždy záleží na individuálním posouzení případu a postoji úředníka, u některých vám neprojde ani jeden bod. Proto je vždy nejdůležitější dobře nastavit smlouvu o spolupráci s OSVČ a důsledně ji dodržovat.



**Spolupráce s Vaším partnerem by měla vykazovat rysy spolupráce s nezávislým podnikatelem, který má svoji klientelu, své pracovní prostředky i místo výkonu práce, není vůči zadavateli práce v podřízeném postavení.**

Vzpomeňte si na definici závislé práce uvedené na začátku e-booku. V případě, že spolupráce s partnerem **nenaplňuje alespoň jeden znak závislé práce**, o závislou práci se nejedná a máte nad inspektorátem práce vyhráno.

Pozor si dejte především na **do očí bijící znaky švarc systému**. Asi žádný běžný dodavatel by neměl vaše vizitky, neuváděli byste ho jako obchodního ředitele na svém webu a nedali mu kancelář s jeho vlastní cedulkou.

Naopak **dobrym znamením je nepravidelná fakturace (jedním ze znaků nezávislé spolupráce může být i nepravidelná fakturace) a fakturace více subjektům.**

Pokud OSVČ používá vaše prostředky a nástroje, měla by si je pronajímat.

- ✓ Spolupracovníci využívají své vlastní pracovní prostředky a pomůcky.
- ✓ Fakturují nejen vám, ale i jiným subjektům.
- ✓ Fakturují každý měsíc jinou částku.
- ✓ Mají sídlo na jiné adrese než vy.
- ✓ Pokud pracují ve vaší kanceláři, své místo včetně pomůcek si pronajímají.
- ✓ Mají přidělenou kontaktní osobu, nedostávají přímé pokyny jako zaměstnanci.
- ✓ Vedou evidenci své činnosti nebo docházku samostatně.
- ✓ Nemají pravidelnou pracovní dobu, dovolenou a zaměstnanecké benefity.
- ✓ Nemají zákaz pracovat pro jiné společnosti.
- ✓ Mohou pro práci zásadně využívat subdodavatele.
- ✓ Nejsou zařazeni do organizační struktury společnosti. Nemají firemní e-mail a vizitky.

Spolupracovník si také může **založit s. r. o.** a následně vám své služby účtovat z ní. V případě obchodní spolupráce dvou právnických osob totiž o švarc systém vůbec nejde.



### Dobré vědět:

Existují pracovní pozice, na které **OSVČ vůbec nelze najmout**. Typicky půjde o prodavače nebo asistenty v kanceláři. Z jejich povahy jde o závislou práci, kterou nelze vykonávat jinak než mimo pracovněprávní vztah.

## Vaše časté otázky

### Jak se švarc hodnotí a sleduje u práce pro zahraniční společnosti?

Práce pro zahraniční společnosti se u nás z hlediska švarc systému **nesleduje**. Pro úřady je těžké si spojit vztah společnost a dodavatel, kontroly by byly velmi náročné.

### Můžu mít v jedné společnosti zároveň dohodu a fakturaci?

Ano, ale **měly by se lišit činnosti**, které vykonáváte na dohodu a na IČO. Jestli například firmě fakturujete za marketingové služby a na dohodu chodíte večer uklízet, je to v pořádku.

### Kolik musím mít zákazníků, aby mě stát nepodezíral ze švarce?

#### **Neexistuje žádný limit nebo správný počet.**

Cokoliv je lepší než 1 zákazník.

Pokud splňujete řadu znaků švarc systému, fakturace více subjektům vám nepomůže. Dejme tomu, že máte ve společnosti kancelář, na ní cedulku obchodní ředitel se svým jménem, k tomu vizitky a firemní auto, a navíc podepisujete za společnosti smlouvy. Pak můžete mít 5 zákazníků, kterým fakturujete, a stejně váš případ inspektoři vyhodnotí jako švarc systém.

## Hod'te s námi účetnictví za hlavu

Pečujeme o 4 000 podnikatelů v Česku a na Slovensku.  
Postaráme se i o vás!

**Ozvěte se.**

Nás v UOL daně baví.

**[www.uol.cz](http://www.uol.cz)**

**+420 910 190 008**

**[info@uol.cz](mailto:info@uol.cz)**



## Potřebujete spolehlivou právní radu?

Nad projekty našich klientů přemýšlíme tak, jako by byly naše vlastní - vždy vycházíme z jejich potřeb a snažíme se najít nejvhodnější a komplexní řešení.

**[www.macek.legal](http://www.macek.legal)**

**+420 604 873 614**

**[info@macek.legal](mailto:info@macek.legal)**

Jsme tu pro vás!